

# OSNOVNA ŠOLA JANKA PADEŽNIKA MARIBOR

Iztokova ulica 6  
2000 Maribor

# NAČRT ŠOLSKIH POTI

Šolsko leto 2024/2025



**Pomočnica ravnateljice:**

**Koraljka Čeh**

**Ravnateljica:**

**Mag. Sonja Filipič**

**Mentorja prometne vzgoje:**

**Davor Bozovičar**

**Dejan Peklar**

## KAZALO

<b>1 UVOD</b> .....	3
<b>2 SPLOŠNE INFORMACIJE O ŠOLI IN ŠOLSKI OKOLIŠ</b> .....	3
2.1 Šolski okoliš .....	3
2.2 Meje Studenc: .....	4
2.3 Skupen šolski okoliš in gravitacijsko območje OŠ Janka Padežnika .....	5
grafični prikaz .....	5
2.4 Skupni šolski okoliš .....	7
<b>3 OPREDELITEV OSREDNJIH CILJEV IN NAMEN NAČRTA</b> .....	11
<b>4 ANALIZA STANJA ŠOLSKIH POTI IN PROMETNE VARNOSTI</b> .....	11
<b>5 KRITERIJI ZA VZPOSTAVITEV ŠOLSKIH POTI</b> .....	13
5.1 Osnovni kriteriji za vodenje šolskih poti preko prehodov za pešce.....	13
5.2 Ne semaforizirane prehode za pešce na šolskih poteh je potrebno dodatno zavarovati in zagotoviti: .....	14
<b>6 OCENA OGROŽENOSTI OTROK NA ŠOLSKI POTI S STRANI SPV MOM IN POLICIJSKE POSTAJE MARIBOR II</b> .....	15
6.1 Tehnični del načrta - grafični prikaz šolskih poti in zemljevida šolskega okoliša.....	19
6.2 Opis problematičnih mest in odsekov šolskih poti .....	21
.....	33
<b>Prepovedan promet v obeh smereh na delu Obrežne ulice, v neposredni bližini šole (križišče Žabotove in Obrežne ulice). Obvoz je urejen, zapora označena z ustreznimi prometnimi znaki</b> .....	33
<b>VZGOJNO PREVENTIVNE VSEBINE ZA PRAVILNO IN ODGOVORNO RAVNANJE V CESTNEM PROMETU</b> .....	34
7.1 Šolar –pešec.....	35
7.2 Šolar –kolesar .....	39
7.3 Prometno varno kolo.....	40
7.4 Šolar –potnik oz. vozač .....	42
7.5 Šolar – uporabnik posebnega prevoznega sredstva .....	51
7.6 Šolski izleti in ekskurzije .....	54
7.7 Kolesarski izpit – organizacija in izvedba.....	55
<b>8 PROMETNA VZGOJA V ŠOLI</b> .....	56
8.1 Sodelovanje na preventivnih akcijah in druge prometno preventivne dejavnosti .....	57
<b>9 VIRI</b> .....	63

## 1 UVOD

Načrt šolskih poti OŠ Janka Padežnika Maribor je oblikovala delovna skupina strokovnih delavcev šole v sodelovanju z lokalno skupnostjo, s starši in z učenci, s Policijsko postajo Maribor II in SPV MOM v skladu s smernicami, osnovanimi na aktualni zakonodaji in primerih dobrih praks iz lokalnega okolja. Smernice so nadgradnja operativnega izvedbenega akta, okrožnice takratnega Ministrstva za šolstvo in šport, z dne 5.11.1996, ki je opredelil kriterije za ugotavljanje ogroženosti učencev na poti v šolo. Šola z Načrtom šolskih poti opredeli varnejše šolske poti in nevarnejša, bolj izpostavljena mesta na šolskih poteh.

Načrt šolskih poti je namenjen povečanju varnosti učencev v cestnem prometu, še posebej na poti v šolo in iz nje.

Z načrtom, ki je redno ažuriran, seznanimo učence in starše ob začetku šolskega leta ustno, v pisni obliki, v obliki publikacij in preko spletne strani šole.

## 2 SPLOŠNE INFORMACIJE O ŠOLI IN ŠOLSKI OKOLIŠ

Osnovna šola Janka Padežnika Maribor je vzgojno-izobraževalni zavod, katerega namen je osnovnošolsko izobraževanje ter vzgoja in varstvo otrok. Ustanovitelj šole je Mestna občina Maribor. Sedež šole je Iztokova ulica 6, 2000 Maribor.

Šolo zastopa in predstavlja ravnateljica mag. Sonja Filipič.

Šola je ustanovljena za opravljanje javne službe na področju osnovnošolskega splošnega izobraževanja za potrebe skupnega šolskega okoliša Osnovne šole Janka Padežnika Maribor in Osnovne šole Maksa Durjave Maribor.

Znotraj skupnega šolskega okoliša je določeno posamezno gravitacijsko območje za Osnovno šolo Janka Padežnika Maribor in Osnovno šolo Maksa Durjave Maribor.

### 2.1 Šolski okoliš

Naš šolski okoliš je na Studencih, osnovna šola pa stoji blizu Jožefove cerkve in Koroškega mostu, zgrajenega leta 1996.

Studenci so del mesta Maribora, v upravni ureditvi pa Mestna četrt Studenci.

Nahajajo se na zahodnem delu mesta Maribor in se razprostirajo v smeri SZ – JV, na površini 5 km<sup>2</sup>.

## 2.2 Meje Studenc:

Reka Drava

Lesarska ulica  
(pri Lesarski šoli)



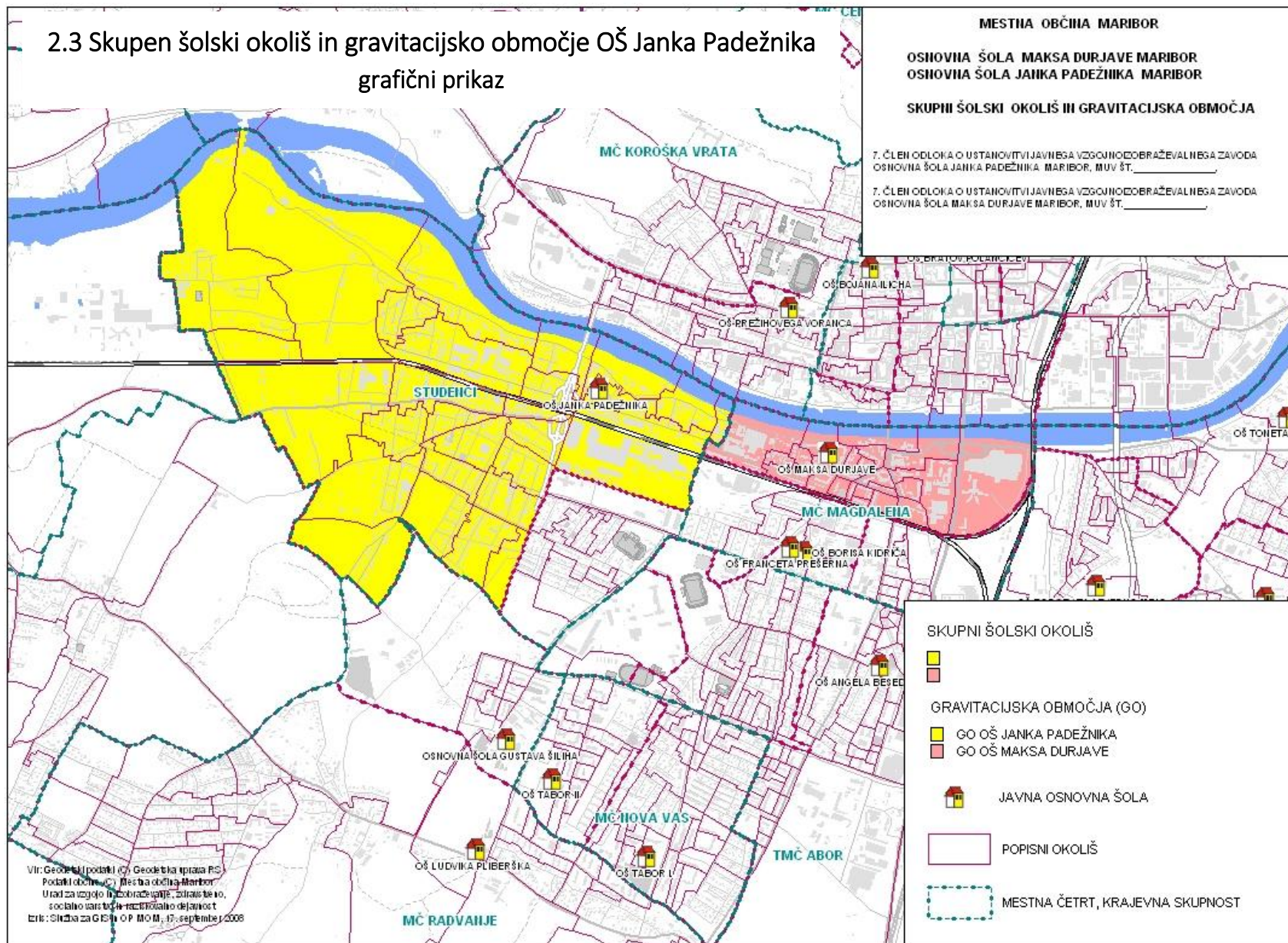
Črtomirova ulica do  
Murkove in Engelsove ulice

Ilichova ulica, Regionalni RTV-center  
Maribor in vzhodje Pekrske gorce





## 2.3 Skupen šolski okoliš in gravitacijsko območje OŠ Janka Padežnika grafični prikaz





# SKUPEN ŠOLSKI OKOLIŠ IN GRAVITACIJSKO OBMOČJE OŠ JANKA PADEŽNIKA MARIBOR

grafični prikaz



2.4 Skupni šolski okoliš OŠ Janka Padežnika Maribor OŠ Maksa Durjave Maribor	
<b>ULICA: ADAMIČEVA ULICA (0001)</b>	41 41A 41B 42 43 44 45 46 47 48 48A 49 50 50A 51 52 52B 52C 52D 53 54 54A 66 76 81 83 84 86 87 88 89 91 95
<b>ULICA: BOROVIKOVA ULICA (0038)</b>	1 3 5 5A 7 9 11 13 15 15A 17 17A 17C 19
<b>ULICA: BRNČIČEVA ULICA (0041)</b>	1 2 3 3A 3B 4 5 6 7 7A 8
<b>ULICA: CIRIL-METODOVA ULICA (0052)</b>	4 5 6 7 8 9 10 11 12 12A 13 14 15 16 18 18A
<b>ULICA: ČANŽKOVA ULICA (0055)</b>	3 4 5 6 7 8 9 10 11 12 15 15A 16 17 18 18A 18B 18C 18D 19 20 21 22 22A 23 24 25 26 27 29
<b>ULICA: ČOLNIKOVA ULICA (0059)</b>	4 6 8 10 12 14
<b>ULICA: ČRTOMIROVA ULICA (0062)</b>	3 4 5 5A 6 7 8 8A 9 11
<b>ULICA: DAMIŠEVA ULICA (0067)</b>	4 5 6 7 8 9 10 12
<b>ULICA: DRABOSNJAKOVA ULICA (0076)</b>	3 4 5 6
<b>ULICA: DVOXAKOVA ULICA (0082)</b>	1 3 4 5 6 7 8 10 10A 10B 10C 10Č 12 14
<b>ULICA: ERJAVČEVA ULICA (0087)</b>	5 7 9 14 17 18 19 20 20A 22 22A 23 26 29 31 33 33A 35 37 42 43 46 53 59 61 71 73
<b>ULICA: FILIPIČEVA ULICA (0091)</b>	2 4 6 8 9 10 11 11A 12 14 15 16 17 18 19 20 21 21A 21B 22 23 24 25 27 28 29 30 31 33 34 35 36 37 38 39 40 42 48 50 50A 50B 52 52A 53 54 55 56 58
<b>ULICA: FRANKOPANOVA ULICA (0097)</b>	2 4 5 6 7 9 10 12 13 14 14A 15 16 17 18 19 21
<b>ULICA: FUNTKOVA ULICA (0098)</b>	4 6 8 10 12
<b>ULICA: GLONARJEVA ULICA (0107)</b>	3 4 4A 6
<b>ULICA: GOLOBOVA ULICA (0111)</b>	3 5 6 7 8 10 11 12 13 14
<b>ULICA: GOMOLJEVA ULICA (0112)</b>	1 2 3 4 5 6 7 8 9
<b>ULICA: GORKEGA ULICA (0114)</b>	1 3 4 5 6 7 8 9 10 11 12 12A 13 14 18 20
<b>ULICA: GOZDNA ULICA (0118)</b>	3 4 5 6 6A 8 9 10 11 12 14 14A 15 16 24 63 65 67 69 71 73 75 79 83 87
<b>ULICA: HLEBOVA ULICA (0136)</b>	4 5 6 7 8 9
<b>ULICA: HRENOVA ULICA (0138)</b>	6 10 11 12 13 14 14A 15 16 17 18 18A 19 23 24 25
<b>ULICA: IRENINA ULICA (0147)</b>	3 4 6
<b>ULICA: IZTOKOVA ULICA (0150)</b>	1 1A 6 22 23 25 27 29 29A 31 33 35 39
<b>ULICA: JENKOVA ULICA (0162)</b>	47 49 50 51 52 53 54 55 56 57 59 60 61 62 63A 64 65 67 68 69 70 71 71A 73 73A 76 78 79 80 81
<b>ULICA: JOCOVA ULICA (0166)</b>	3 4 6 7 9 10 11 12 13 14 15 16 17 18 18A 20 22 22A 23 24 25 26 27 28 29 30 31 32 33 34 36 37 38 39 40 41 42 43 45 46 47 48 49 50 51 51A 52 53 54 55 55A 56 57 58 59 59A 60 61 62 63 65 66 67 68 69 70 72 74
<b>ULICA: KALOHOVA ULICA (0173)</b>	1 2 2A 3 4 6 6A 7 8 9 11 13 14 16 17 18 19 20 21 22 23 24 25 26 27 28 30 31 32 33 34 35 37 41

<b>ULICA: KAMENŠKOVA ULICA (0174)</b>	1 2 3A 4 6 7 8 9 10 11 16 18 20 22 24 26 28 30 32 38 39 39A 40 40A 41 42 44 46 46A 48 51 52 53 55 57 59 61 63 65
<b>ULICA: KOLARIČEVA ULICA (0196)</b>	1 3 4 5 6 8
<b>ULICA: KORBUNOVA ULICA (0203)</b>	1 2 3 4 5 6 7 8 8B 9 10 11 12 13 14 15 17 18 19 21 23 25 27 29 31A 31B
<b>ULICA: KORENČANOVA ULICA (0205)</b>	2 3 5 5A 5B 5C 7 9 12
<b>ULICA: KORYTKOVA ULICA (0208)</b>	3 4 5 6 7 8
<b>ULICA: KOTNIKOVA ULICA (0216)</b>	6 7 8
<b>ULICA: KRPAANOVA ULICA (0229)</b>	9 9A 11 13 15 16 17 18 19 20 21 22 25 27 29
<b>ULICA: KURALTOVA ULICA (0231)</b>	3 4 5 6 8 10 12 14
<b>ULICA: LAVTARJEVA ULICA (0238)</b>	1 1A 1B 1C 1D 1E 1F 1G 1H 1I 1J 1K 1L 1M 2 3 3B 3C 3D 5 5A 7 7A 7B 7C 7D 8 9 9A 9B 9C 10 11 13 14 15 16 18 18A 18B 18D 20 20A 22
<b>ULICA: LEDINKOVA ULICA (0241)</b>	2 4 5 6 7 8 9 10
<b>ULICA: LESARSKA ULICA (0244)</b>	1 2 12 14 15 23 30 32
<b>ULICA: LESIČJEKOVA ULICA (0245)</b>	2 3 6 8 10 12 14 16 18 22 24
<b>ULICA: LEVSTIKOVA ULICA (0250)</b>	7 9 11 13 15
<b>ULICA: LIMBUŠKA CESTA (0252)</b>	10 11 11A 12 13 14 16 17 18 18A 19 20 21 22 23 24 24A 26 26A 26B 27 27A 28 30 31 32 32A 32B 33 36 36A 38 38A 39 40 41 42 42A 43 44 44A 46 46A 47 48 49 50 50A 51A 52 52A 53 54 54A 56 57 59 59A 61 62 62A 63 63A 64A 66 66A 68 70 70A 71 72 73 74 75 75A 75B 76 76A 76B 77 78 78B 79 80 80A 80B 80C 82 84 85 86 86A 88 88A 88B 88C 88D 98 100 102 108 110 110A 112 114 116 118 128 130 130A 132 134 136 138 140 148 151 153 158 158A 165 166 167 169 180
<b>ULICA: LJUBLJANSKA ULICA (0256)</b>	1 1A 2 3 3A 4 5 5A 6 7 7A 7B 9 9A 9B 9C 13
<b>ULICA: MACHOVA ULICA (0261)</b>	1 3 5
<b>ULICA: MAGDALENSKI TRG (0263)</b>	3 5 7 9 11
<b>ULICA: MARXOVA ULICA (0276)</b>	1 3 5 7 16 18 20 20A 22 22A 25 27 29 30 31
<b>ULICA: MASARYKOVA ULICA (0277)</b>	2 14 16 18 20 24 26
<b>ULICA: MEZNARIČEVA ULICA (0287)</b>	2 3 4 5 6 9 11 15 15A
<b>ULICA: MIKLAVČEVA ULICA (0288)</b>	3 5 6 7 8 9 10 11 12 13 14 15 16
<b>ULICA: MOHORIČEVA ULICA (0300)</b>	1 3 4 5 6 7 8 9 10 11 11A 11B 12 14
<b>ULICA: OB IZVIRKIH (0330)</b>	1 2 4 4A 5
<b>ULICA: OB PROGI (0696)</b>	1 3 5 6 7 8 9 10 12 13
<b>ULICA: OBČINSKA CESTA (0336)</b>	10
<b>ULICA: OBREŽNA ULICA (0339)</b>	1 5 5A 6 6A 8 8A 9 11 13 15 16 17 18 19 19A 20 21 21A 22 23 33 35 37 39 41 43 45 45A 47 47A 49 51 55 55A 55B 57 59 61 63 65 65A 65B 67 67A 69 69A 71 71A 71B 73 74 75 75A 75B 76 77 77A 77B 79 79A 81 83 83A 83B 85 85A 87 87A 89 89A 91 91A 91B 93 95 97 99 101 101A 101B



	103 105 109 111 113 113A 115 117 117A 119 119A 123 123A 123B 125 125A 127 129 131 133 135 137 141 143 143A 145 145A 145B 145C 147 170 170A
<b>ULICA: PEKRSKA CESTA (0354)</b>	3 3A 3B 4 5 6 7 7A 9 11 13 14 16 17 17A 18 19 24 25 25A 28 30 31 32 33 34 34A 35 36 37 39 40 41 42 43A 45B 45D 45E 46 46A 46C 47 47A 47C 47E 48 48A 49 49A 49B 49C 49D 49E 49F 49G 49H 50 51 51B 51C 51D 51E 51F 52 53 53A 53B 53C 53F 54 55 55A 55B 55C 55D 56 61 63 74 78 79 80 82 84 86 88 90 92 96 100 110 114 116
<b>ULICA: PINTARJEVA ULICA (0359)</b>	10 11 13 14 15 16 18
<b>ULICA: POBREŠKA CESTA (0369)</b>	2 4 6 8 9 18 20 22
<b>ULICA: PODRGRAJSOVA ULICA (0377)</b>	1 2 3 4 5 6 7 8 10 12
<b>ULICA: POLANČIČEVA ULICA (0379)</b>	2 4 6 8 10 12 14 16 18 20 22 24 26 28 30
<b>ULICA: PRERADOVIČEVA ULICA (0397)</b>	20 20A 20D 22 24 26 28 30 32 34 36 38 40 42 44
<b>ULICA: PRIMČEVA ULICA (0405)</b>	1 4 6 7 9 11 12 13 14 15 16 18 20 22 23 24 26 28 30 32
<b>ULICA: PUPINOVA ULICA (0415)</b>	2 4 6
<b>ULICA: RADOVANOVA ULICA (0419)</b>	1 2 3 4 5 6 7 7A 8 9 9A 10 12 13 14 15 16 17 24
<b>ULICA: RAIČEVA ULICA (0422)</b>	3 4 5 8 9 10 13
<b>ULICA: RAZGLEDNA ULICA</b>	2 4 5 6 7 8 9 10 12 14
<b>ULICA: ROBIČEVA ULICA (0439)</b>	3 5 5A 6 6A 7 8 8A 9
<b>ULICA: RUŠKA CESTA (0452)</b>	1 3 4 5 6 7 9 11 13 15 27 29 31 33 45 49 55 57 59 59A 61 61A 63 67 69 71 73 77 81A 81B 81C 83 85 87 87A 89 91 93 95 95A 97 97A 99 100 101 102 103 104 106 108 110 110A 110B 112
<b>ULICA: SMOLETOVA ULICA (0469)</b>	5 7 8 10
<b>ULICA: SOKOLSKA ULICA (0472)</b>	16 17 18 18A 19 20 22 24 25 25A 26 28 29 30 32 34 35 35B 36 37 38 39 39A 40 41 41A 42 43 44 45 46 48 58 60 62 62A 79 81 83 85 87 89 90 91 91A 92 92A 93 94 95 96 97 98 99 100 101 102 103 103A 104 105 107 108 109 111
<b>ULICA: STEFANOVA ULICA (0476)</b>	3 4 5 6
<b>ULICA: STRITARJEVA ULICA (0483)</b>	3 5 8 9 10 11 14 15 19 21 23 24 25 27 29 30 30A 31 32 33 35 37 39 40 41 42 42A 43 44 46 48 50 52
<b>ULICA: SVARUNOVA ULICA (0487)</b>	2 4 5 6 7 8 9 10 11 12 13 14 15 17
<b>ULICA: ŠARHOVA ULICA (0490)</b>	46 48 48A 50 52 53 53A 54 55 56 57 58 59 59A 61 65 67 67A 73 75 77 77A 78 78A 79 80 81 82 83 84 86 99 101 102 103 104 105 106 108
<b>ULICA: ŠNUDERLOVA ULICA (0498)</b>	1 3 4 5 6 7 8 9 10
<b>ULICA: ŠUŠMELJEVA ULICA (0505)</b>	6 7 8 10
<b>ULICA: TABORSKA ULICA (0506)</b>	2 7 8 11 12 13 14 16 18 20 20A 22

<b>ULICA: TRG REVOLUCIJE (0529)</b>	1 2 3 4 6 7 8 9
<b>ULICA: ULICA CARJA LAZARJA (0044)</b>	1 5 6 7 8 9
<b>ULICA: ULICA FRANA ŽIŽKA</b>	1 3 4 11 14 15 16 18 20 22 24 26
<b>ULICA: ULICA HEROJA ŠERCERJA (0558)</b>	60
<b>ULICA: ULICA IVANA JOŽEFA TOMAŽIČA</b>	
<b>ULICA: ULICA JANKA MLAKARJA (0568)</b>	1 2 4 5 7 9 11 13 15 17 19 21 23
<b>ULICA: ULICA MOŠE PIJADA (0584)</b>	6 8 9 10 11 12 13 14 15 17 20 20A 21 21A 21B 22 23 23A 23B 23C 24 25 26 27 30 31 33 34 35 36 37 38 39 41 43 45 46 48 50 52
<b>ULICA: ULICA POD HRASTI</b>	1 3 5 7 9 11 13
<b>ULICA: ULICA POHORSKEGA BATALJONA (0588)</b>	2 3 3A 4 4A 4B 4C 6 8 9 10 14 15 17 21 23 25 27 28 30 32 33 34 35 36 38 39 40 41 42 43 44 45 47 48 49 49A 50 51A 52 53 54 55 56 57 58 59 60 61 62 63 64 65 65A 67 69 71 73 75
<b>ULICA: ULICA REZIKE ZALAZNIK (0592)</b>	2 3 5 7 8 9 11 13 14 15 16 17
<b>ULICA: ULICA TABORNIKOV (0604)</b>	26 28 29 30 31 32 33 35 37 39
<b>ULICA: VAJNGERLOVA ULICA (0617)</b>	3 4 5 9 11 13 15 17
<b>ULICA: VALVASORJEVA ULICA (0620)</b>	3 4 6 8 9 10 11 12 12A 14 15 18 19 20 21 22 24 26 30 38 38B 40 40A 42 44 46 49 50 51 52 54 56 58 59 64 64A 66 68 70 73 74 75 75A 76 76A 80 83 84 85 86 88 90 92 94 96 98
<b>ULICA: VERSTOVŠKOVA ULICA (0626)</b>	4 6
<b>ULICA: VIZOVIŠKOVA ULICA (0634)</b>	4 6 8 9 9A 10 11 12
<b>ULICA: VOKAČEVA ULICA (0640)</b>	8 12
<b>ULICA: ZA GOZDOM (0654)</b>	8 10 10A 12 18A 30 36 39 40
<b>ULICA: ZAHODNA ULICA</b>	1 3 5 7 9 11 13
<b>ULICA: ZORKOVA ULICA (0669)</b>	7 8 9 10 11 12 14
<b>ULICA: ZRINJSKEGA ULICA (0670)</b>	7 9 11 12 13 14 15 16 17 18 19 20 21 23 24 25 26 26A 27 27A 28 29 30 31 34 36
<b>ULICA: ŽABOTOVA ULICA (0674)</b>	3 4 5 10 18 19

### 3 OPREDELITEV OSREDNJIH CILJEV IN NAMEN NAČRTA

- povečanje varnosti in zaščita najbolj ranljivih skupin udeležencev v cestnem prometu (šolarji, pešci, kolesarji)
- izboljšanje prometne varnosti na obstoječih prometnih poteh
- poiskati možne izboljšave ugotovljenih nevarnih mest
- povečanje izvajanja ukrepov za zagotavljanje varnejših šolskih poti
- uporabnost načrta šolskih poti za vse deležnike pri zagotavljanju varnejših šolskih poti
- uporabnost načrta šolskih poti za šolo, šolarje, starše in lokalno skupnost
- prizadevanje in skrb za varnejšo cestno infrastrukturo in odpravo prometnih varnostnih težav na šolski poti
- spodbujanje trajnostne mobilnosti, pravilnega odnosa do sebe in okolja

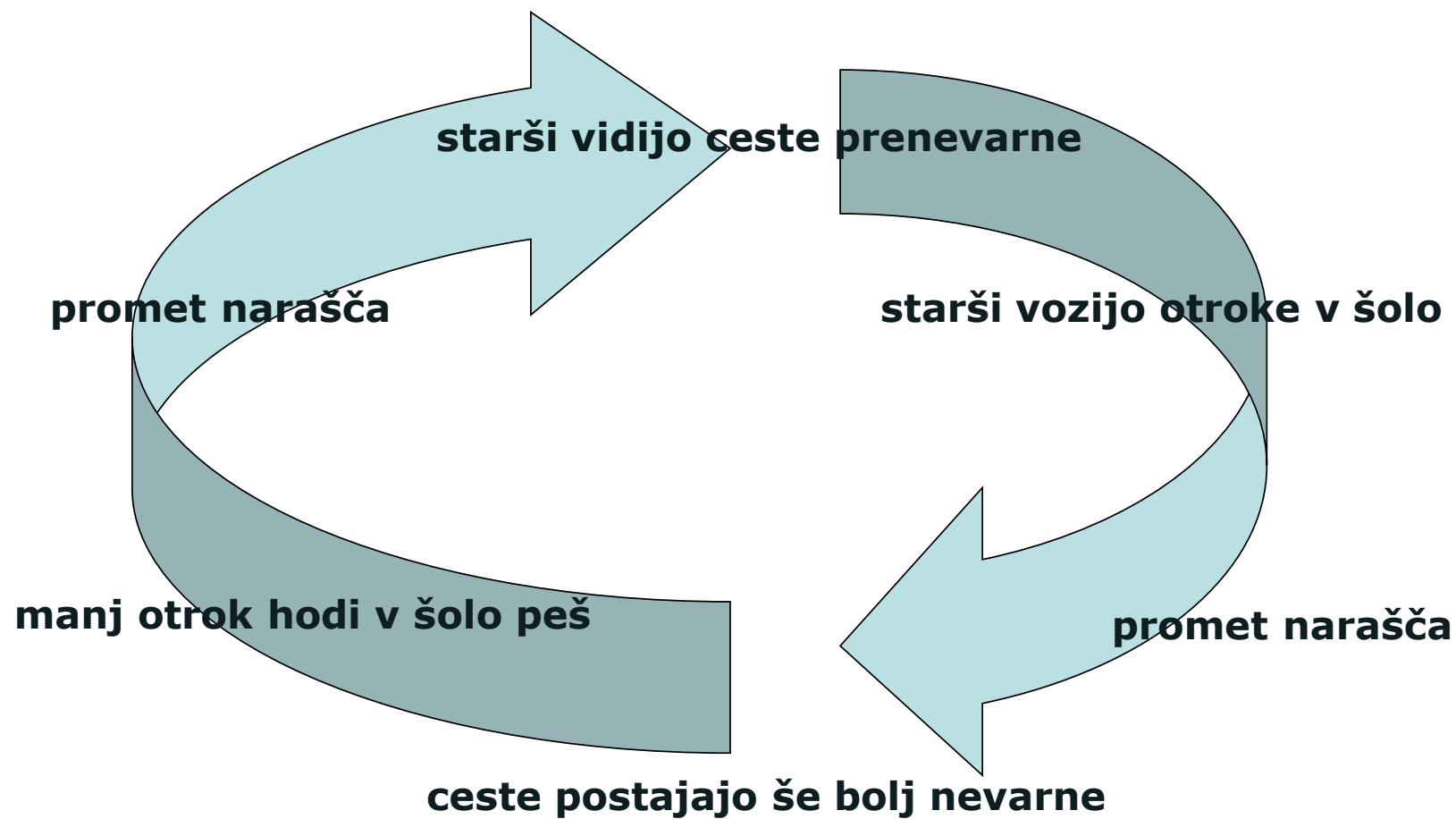
### 4 ANALIZA STANJA ŠOLSKIH POTI IN PROMETNE VARNOSTI

Analizo stanja šolskih poti in prometne varnosti smo opravili s pomočjo:

- pregleda stanja na terenu,
- anket med učenci in starši.



# Načrt varnejših šolskih poti začaran krog



## 5 KRITERIJI ZA VZPOSTAVITEV ŠOLSKIH POTI

### Optimalno:

- Šolska pot se vodi po dvignjenem pločniku (deniveliran), ustrezne širine in upošteva varnostno širino (odvisno od hitrosti) z urejeno cestno razsvetljava.

### Dodatno:

- Šolska pot se lahko vzpostavi (ni pa najbolj priporočljivo) na cesti oz. cestnem odseku, kjer so bankine urejene (utrjene v istem nivoju kot vozišče v širini 0,75 m ali več) in na podlagi meritev izračunana hitrost motornih vozil V85 ne presega 50 km/h.
- V primeru, da na cesto oz. cestnem odseku V85 presega 85 km/h, se šolska pot vodi po površinah, ki so fizično ločene od vozišča z varnostno ograjo (VO), širine vsaj 0,75 m. površine morajo biti ustrezno utrjene.
- Šolska pot se ne sme vzpostaviti na cesti oz. cestnem odseku, kjer je bankina neurejena (ožja od 0,75 m) in na podlagi meritev izračunana hitrost motornih vozil V85 presega 40 km/h.
- Pešca – šolarja lahko izjemoma usmerimo tudi na vozišče, če tam ni pločnika, pešpoti, kolesarske steze, hkrati pa zagotovimo na teh odsekih znižano hitrost do 30 km/h s celostno prometno ureditvijo (poleg signalizacije uvesti tudi tehnične ukrepe-npr. hitrostne grbine za omejitev hitrosti do 30 km/h, zvočne in optične zavore, javno razsvetljava, svetlobne led utripalke itd.) enako velja tudi v primeru izjeme, ko pešca usmerimo na desno stran vozišča v smeri hoje.

### 5.1 Osnovni kriteriji za vodenje šolskih poti preko prehodov za pešce

- Šolske poti se prednostno vodijo na izven nivojskih križanjih cest – podhodi, nadhodi ter preko semaforiziranih prehodov, ki so označeni z ustrezno prometno signalizacijo.
- Pred začetkom prehoda za pešce je potrebno na obeh straneh v širini prehoda oz. najmanj v širini 2 metrov zagotoviti čakalne površine za pešce, ki želijo prečkati cesto.

5.2 Nesemaforizirane prehode za pešce na šolskih poteh je potrebno dodatno zavarovati in zagotoviti:

- Ustrezno preglednost, tako za pešce, kot tudi za voznike.
- Obvezno osvetlitev prehoda za pešce (priporočljiva dodatna svetlobna signalizacija in razsvetljava).
- Ustrezno (standardizirano) označitev prehoda za pešce z vertikalno in horizontalno prometno signalizacijo.
- Na podlagi meritev izračunana hitrost motornih vozil V85 ne presega 50 km/h (v povezavi s tem izvedba ukrepov za umiritev hitrosti).
- Pred začetkom prehoda za pešce je potrebno na obeh straneh v širini prehoda oz. najmanj v širini 2 metrov zagotoviti čakalne površine za pešce (šolarje)



6 OCENA OGROŽENOSTI OTROK NA ŠOLSKE POTE S STRANI SPV MOM IN POLICIJSKE POSTAJE MARIBOR II



SPV MARIBOR

SPET SMO TU!



VOZITE  
PREVIDNO!



zap. št.	RELACIJE VEČJE OGROŽENOSTI NA ŠOLSKI POTI	RELACIJE VARNEJŠE VZPOSTAVITVE ŠOLSKE POTI
1.	Adamičeva ulica	Črtomirova ulica
2.	Borovnikova ulica	Erjavčeva ulica
3.	Brnčičeva ulica	Filipičeva ulica
4.	Ciril-Methodova ulica	Frankopanova ulica
5.	Čanžkova ulica	Iztokova ulica
6.	Čolnikova ulica	Kalohova ulica
7.	Damiševa ulica	Kamenškova ulica
8.	Drabosnjakova ulica	Kolaričeva ulica
9.	Funktova ulica	Korbunova ulica
10.	Glonarjeva ulica	Kotnikova ulica
11.	Golobova ulica	Krpanova ulica
12.	Gomoljeva ulica	Kuraltova ulica
13.	Gozdna ulica	Ledinkova ulica
14.	Hrenova ulica	Lesičjekova ulica
15.	Irenina ulica	Limbuška cesta
16.	Jenkova ulica	Meznaričeva ulica
17.	Jocova ulica	Miklavčeva ulica
18.	Korytkova ulica	Ob izvirkih
19.	Lavtarjeva ulica	Pintarjeva ulica
20.	Lesarska ulica	Podgrajsova ulica
21.	Marxova ulica	Preradovičeva ulica
22.	Mohoričeva ulica	Razgledna ulica
23.	Na gorco	Robičeva ulica
24.	Občinska ulica	Ruška cesta
25.	Obrežna ulica	Šnuderlova ulica
26.	Pekrska cesta	Ulica Carja Lazarja
27.	Polančičeva ulica	Ulica Frana Žižka
28.	Primčeva ulica	Ulica heroja Šercerja
29.	Radovanova ulica	Ulica Ivana Jožefa Tomažiča
30.	Sokolska ulica	Ulica Janka Mlakarja
31.	Stefanova ulica	Ulica Pod hrasti
32.	Stritarjeva ulica	Ulica Pohorskega bataljona
33.	Šarhova ulica	Vajngerlova ulica
34.	Šušmeljeva ulica	Valvasorjeva ulica
35.	Ulica tabornikov	Zahodna ulica
36.	Vizoviškova ulica	Zrinjskega ulica
37.	Vokačeva ulica	
38.	Za gozdom	
39.	Zorkova ulica	
40.	Žabotova ulica	

Na podlagi smernic za šolske poti Javne agencije RSN za varnost prometa Svet za preventivo in izdelane ocene opredelitve nevarnih relacij na šolski poti Policijske postaje II, SPV MOM ugotavlja, da relacije učencev, ki v OŠ Janka Padežnika prihajajo iz naslovov:

zap. št.	RELACIJE VEČJE OGROŽENOSTI NA ŠOLSKI POTI 9. 8. 2023
1.	Adamičeva ulica 41B, 46, 487,52A, 84, 86, 95
2.	Borovnikova ulica 5, 9, 13
3.	Brnčičeva ulica 3A, 3B
4.	Čanžkova ulica 10, 25
5.	Damiševa ulica 4, 5
6.	Drabosnjakova ulica 3
7.	Gomoljeva ulica 4
8.	Gozdna ulica 3, 6A, 12, 71, 75
9.	Hrenova ulica 10, 11
10.	Irenina ulica 6
11.	Jenkova ulica 26, 32, 38, 47, 62
12.	Jocova ulica 9, 57, 62, 66, 67, 682, 10, 18
13.	Korytkova ulica 4
14.	Lavtarjeva ulica 1M, 1A, 20
15.	Marxova ulica 5
16.	Mohoričeva ulica 6, 11
17.	Obrežna ulica 5, 17, 18, 37, 41, 45, 47A, 51, 65A, 67A, 71, 71B, 75, 76, 77B, 81, 103, 143A,
18.	Pekrska cesta 4, 25, 34A, 36, 41, 42, 43, 45E, 46, 46A, 49E, 49H, 51C, 53, 53B, 53C, 55D, 63, 74, 82
19.	Primčeva ulica 32
20.	Polančičeva ulica 28
21.	Radovanova ulica 1, 17
22.	Sokolska ulica 18, 19, 32. 39, 39A, 41, 83, 93, 97, 102, 104
23.	Stefanova ulica 3
24.	Stritarjeva ulica 3
25.	Šarhova ulica 48A, 58, 65, 77, 78, 81, 86, 97, 103, 105
26.	Šušmeljeva ulica 6, 8, 10
27.	Ulica tabornikov 33, 35
28.	Vizoviškova ulica 10
29.	Vokačeva ulica 12

niso varne, zato so upravičeni do brezplačnega prevoza.



Ocene opredelitve posameznih relacij učencev, ki šolo obiskujejo iz šolskega okoliša:

- OŠ Toneta Čufarja, Zrkovska 105B, 105D
- OŠ Franca Rozmana Staneta, podružnica Košaki: V zavoju 26
- OŠ Kamnica: Medič 177, Rošpoh-del 8, 20, 21
- OŠ Malečnik: Nebova 5
- OŠ Rade Robiča Limbuš: Ob Blažovnici57

niso varne, zato so opravičeni do brezplačnega prevoza.

Učenci z naslovov:

- OŠ Kamnica: Srednje 5, Šober 34
- imajo pravico do brezplačnega prevoza, saj je naslov njihovega prebivališča oddaljen več kot 4 km od matične šole.

## 6.1 Tehnični del načrta - grafični prikaz šolskih poti in zemljevida šolskega okoliša (grafični prikaz šolskih poti iz šolskega leta 2022/2023 je v fazi obnove v sodelovanju z GIS MOM)

Varne poti so na načrtu označene **z zeleno barvo**.

Relacije večje ogroženosti so označene **z rdečo barvo**.

Na zemljevidu šolskega okoliša so označeni prehodi za pešce v neposredni bližini šole



,

urejena infrastruktura za kolesarje



in

območja umirjenega prometa



.

Naša osnovna šola nima organiziranega šolskega prevoza.



## 6.2 Opis problematičnih mest in odsekov šolskih poti

### Kriteriji za ugotavljanje ogroženosti

- ko morajo učenci prihajati v šolo ob državnih cestah (glavne ceste in regionalne ceste z večjo gostoto prometa), kjer ni zagotovljenih varnih površin za pešce.
- ko morajo učenci opraviti daljšo pot po lokalnih cestah (zlasti izven naselij) na katerih ni zagotovljenih varnih površin za pešce in je zaradi hitrosti, gostote ali vrste prometa (avtobusni, tovorni promet) večja ogroženost učencev.
- ko mora učenec prečkati eno ali več nevarnih cestnih odsekov in je organiziranje prevoza boljša rešitev od izvedbe ukrepov za varno prečkanje ceste.
- ko poteka šolska pot na območjih, kjer so se že zgodile prometne nesreče v katerih so bili udeleženi otroci - pešci.



Križišče Sokolske in Žabotove ulice je nepregledno, skozi njega se odvija gost promet, vozišče je dotrajano, talne označbe so zelo slabo vidne.





Na Sokolski ulici se odvija zelo gost promet, tudi težkih tovornih vozil. Vozišče je dotrajano, infrastruktura za pešce in kolesarje ni urejena, vozila so po večini narobe parkirana. V križišču Sokolske in Primčeve ulice je urejeno območje umirjenega prometa.





Nadhod med Limbuško cesto in Sokolsko ulico je v dotrajanem stanju. Previdnost pri prehodu.



Križišči z Ulico heroja Šerčerja, Šarhovo in Engelsovo ulico, sta zelo prometni, vendar je urejena prometna signalizacija, talne označbe, infrastruktura za kolesarje in pešce. Sta pregledni, a je potrebna velika previdnost in upoštevanje pravil, zbranost, opazovanje in videnje.





Ciril-Methodova ulica v neposredni bližini šole ni opremljena s pločnikom, niti s kolesarsko stezo. Križišče z Iztokovo in Obrežno ulico je težje pregledno, vozišče dotrajano.



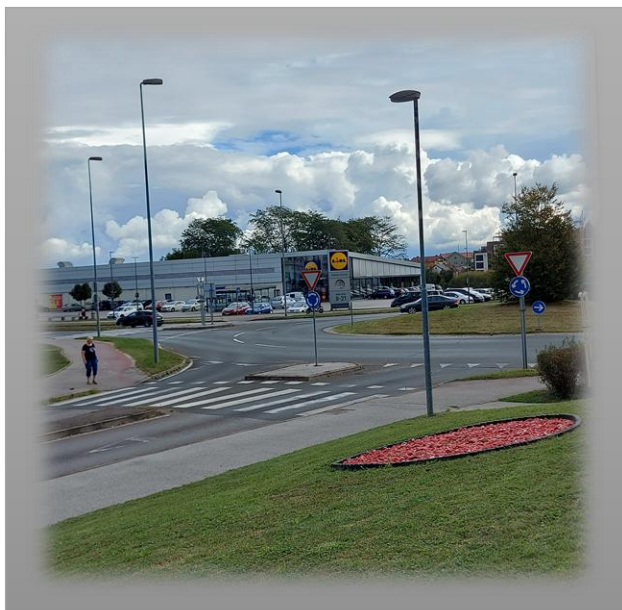
Ob spremenjenem prometnem režimu (promet dovoljen v eno smer) naj le tega upoštevajo tudi učenci kolesarji in učenci, ki prihajajo v šolo s skirojem. Previdno tudi pri prečkanju vozišča in pravilnem izstopu iz avtomobila, sploh v jutranjih urah.





Krožišča v neposredni bližini šole so opremljena s talnimi označbami, ki so že nekoliko slabše vidne, prometna infrastruktura za pešce in kolesarje je urejena, a se po njih odvija zelo gost promet, zato je potrebna skrajna previdnost pri prečkanju vozišča. Predlagamo svetlobno signalizacijo pri najbolj izpostavljenih prehodih za pešce.





V krožišču na Ulici heroja Šercerja, tik ob Trgovskem centru Supernova, se odvija zelo gost promet. Krožišče je opremljeno z vso potrebno cestno infrastrukturo. Potrebna previdnost, predvsem pri prečkanju vozišča.

#### TRENTNE POSEBNOSTI V PROMETU:

- na novo odprta Limbuška obvoznica
- novo nastalo naselje, Pod Pekrsko gorco, ki je še v izgradnji ,med Šarhovo ulico, in Kamenškovo ulico, ki je prav tako še v izgradnji
- popolna zapora dela Obrežne ulice



Povsem novo, sodobno urejeno semaforizirano križišče Limbuške obvoznice, ki poteka tik ob Pekrski gorci. Križišče je opremljeno z vsemi potrebnimi talnimi označbami, prehodi za pešce, kolesarskimi stezami in stezami za pešce. Potrebna previdnost zaradi gostote prometa.





Sodobno križišče pod Pekrsko gorco z vso potrebno cestno infrastrukturo za vse udeležence v prometu.



Kamenškova ulica z urejenimi parkirnimi prostori. Promet dovoljen v eno smer in z urejenim dostopom na Limbuško obvoznico.



S Kamenškove ulice je urejen izvoz za motorna vozila do Korbunove ulice. Na izvozu je talna označba za avtobusno postajo.



S Kamenškove ulice je tik ob obvoznici urejen prehod na Korbunovo ulico za motorna vozila.



Na Korbunovi ulici je dovoljen promet v eno smer. Prometni znak označuje območje omejene hitrosti

S Korbunove ulice ni mogoč direkten prehod na Limbuško obvoznico.



Na delu Šarhove ulice, pred novim stanovanjskim naseljem Pod Pekrsko gorco, je neravno vozišče, dotrajane bankine in rob vozišča, označeno kot območje omejene hitrosti. Previdnost velja.





Na območju Kamenškove in Šarhove ulice, tik pod Pekrsko gorco, je zgrajena nova stanovanjska soseska Pod Pekrsko gorco. Kot novogradnja ima seveda tudi sodobno urejeno cestno infrastrukturo.



Na novo je urejen del Kamenškove ulice, nove povezovalne ceste, križišče nove ceste in Šarhove ulice, avtobusno postaja ter tržne in športne površine ob novem križišču.





Prepovedan promet v obeh smereh na delu Obrežne ulice, v neposredni bližini šole (križišče Žabotove in Obrežne ulice). Obvoz je urejen, zapora označena z ustreznimi prometnimi znaki.

# VZGOJNO PREVENTIVNE VSEBINE ZA PRAVILNO IN ODGOVORNO RAVNANJE V CESTNEM PROMETU

**Šolar – pešec**



**Šolar – kolesar**



**Šolar – potnik oz. vozač**



**Šolski izleti in ekskurzije**



**Šolar – uporabnik pripomočka in naprave, ki jih poganja z lastno močjo in omogočajo gibanje, hitrejšo od hoje pešca ali voznik lahkega motornega sredstva**

**Kolesarski izpit**



## 7.1 Šolar –pešec

- Šolar - pešec mora uporabljati prometne površine, namenjene hoji pešcev.
- Šolar – pešec se mora pred prečkanjem ceste vedno ustaviti. Preden stopi na vozišče, preveri, ali se mu približujejo vozila, na način, da pogleda levo, desno in še enkrat levo. Prečkanje ceste med parkiranimi vozili odsvetujemo (v primeru če ni v bližini prehodov za pešce, naj šolar prečka cesto za zadnjim parkiranim avtomobilom).
- Šolar – pešec naj uporablja podhode, nadhode in prehode za pešce. Na semaforiziranih prehodih za pešce, mora počakati na zeleno luč za pešce in se prepričati s pogledom levo-desno, da so vozniki resnično ustavili. Na ostalih (nesemaforiziranih) prehodih je potrebno, poleg naštetega, pozornost nameniti približujočim vozilom, da se ta ustavijo in šele nato šolar varno prečka cesto. Priporočamo, da šolar prečkanje predhodno naznani z dvignjeno roko.
- Otroci morajo imeti na poti v vrtec in prvi razred osnovne šole ter domov spremstvo polnoletne osebe. Spremljevalci so lahko tudi otroci, starejši od 10 let in mladoletniki, če to dovolijo starši, skrbniki oziroma rejniki otroka.
- Otroci morajo ponoči ali ob zmanjšani vidljivosti med hojo po cesti nositi na vidnem mestu na strani, ki je obrnjena proti vozišču, odsevnik, ki ne sme biti rdeče barve in katerega odsevna površina na vsaki strani meri najmanj 20 cm<sup>2</sup>.
- Učenci prvega in drugega razreda osnovne šole morajo na poti v šolo in iz nje, poleg odsevnika, nositi tudi rumeno rutico, nameščeno okoli vratu.
- Pešci morajo hoditi ob levem robu vozišča v smeri hoje. Pešca – šolarja lahko izjemoma usmerimo tudi na vozišče, če tam ni pločnika, pešpoti, kolesarske steze, hkrati pa zagotovimo na teh odsekih znižano hitrost do 30 km/h s celostno prometno ureditvijo. Enako velja tudi v primeru izjeme, ko pešca usmerimo na desno stran vozišča v smeri hoje.





**OTROKU RAZLOŽIMO PROMETNO SITUACIJO.**



**KAKO RAVNAMO MI, TAKO BO KASNEJE OTROK ...**



**DA BO VARNEJŠI, NAJ HODI NA NAŠI DESNI.**



**ZORNI KOT VIDNEGA POLJA ŠESTLETNEGA OTROKA ŠE NI DOKONČNO RAZVIT,  
SPOSOBNOST ODLOČANJA JE POČASNA.**





**OTROK MORA NOSITI RUMENO RUTICO IN KRESNIČKO. SVETLA OBLAČILA Z ODSEVNIKI GA NAREDIJO V MRAKU ALI TEMI BOLJ VIDNEGA.**

## 7.2 Šolar –kolesar

- V cestnem prometu sme samostojno voziti kolo otrok, star najmanj osem let, ki ima pri sebi veljavno kolesarsko izkaznico, in oseba, ki je starejša od 14 let (drugače le v spremstvu polnoletne osebe). Otrok se usposobi za vožnjo kolesa, ko opravi kolesarski izpit in dobi v osnovni šoli kolesarsko izkaznico.
- Šolar - kolesar mora uporabljati prometne površine, namenjene kolesarjem (kolesarske steze, poti).
- V kolikor na ali ob vozišču ni kolesarske steze ali pasu, mora kolesar voziti ob desnem robu vozišča (cca. 1 m od roba vozišča).
- Kolesa morajo biti tehnično brezhibno opremljena (ustrezna višina sedeža, zavore, zvonec, odsevniki, žarometi). Kolesar poskrbi, da je viden tako podnevi kot ponoči ali ob zmanjšani vidljivosti (uporaba signalnih barv na oblačilih, odsevnih trakov, svetilk).
- Šolar – kolesar mora imeti med vožnjo kolesa ustrezno pripeto zaščitno kolesarsko čelado. Enako velja tudi takrat, kadar se vozi na kolesu kot potnik.
- Šolar - kolesar mora biti pozoren na dogajanje v prometu in upoštevati predpise.
- Pri hoji ob kolesu na vozišču je varneje, če kolesar hodi ob desni strani kolesa.
- Telefoniranje med vožnjo na kolesu je prepovedano in nevarno. Odsvetuje se tudi uporaba slušalk med vožnjo na kolesu.
- Prevažanje sošolcev na prtljažniku je prepovedano in nevarno.
- Kolesarske steze morajo kolesarji uporabljati in voziti v skladu s prometnimi predpisi (upoštevati prometne znake in puščice na kolesarski stezi, ki določajo smer prometa na njej – napačna smer vožnje je najpogostejša napaka vseh kolesarjev ).
- Kolesarji smejo prečkati prehod za pešce le kot pešci in pred tem sestopiti s kolesa in ga potiskati ob sebi. Drugače je na prehodu za kolesarje, kjer pa vseeno velja prevoziti prehod z veliko mero previdnosti.

### 7.3 Prometno varno kolo







# ZAKAJ KOLESARIMO?

Na kolesu si hitrejši, prijaznejši in svobodnejši od kateregakoli drugega vozila v mestnem prometu.

Kolesarjenje zmanjšuje stres in tveganje za nastanek srčnih bolezni, visokega krvnega tlaka, prekomerne teže in sladkorne bolezni.

Lepo oblikuje tvoj stas 😊

S kolesarjenjem ohranjaš telesno kondicijo, moč in vzdržljivost.

S kolesom potujemo **4-krat** hitreje kot peš ob porabi iste količine energije.

V povprečju se v Sloveniji letno opravi s kolesom **73 %** športno rekreativnih voženj...

Na parkirno mesto, ki ga zavzame avto, lahko parkiramo **20 koles**.

... namen ostalih pa ni znan.

... **10 %** potovalno turističnih voženj ...

... le **7 %** vsakodnevnih voženj ...





## 7.4 Šolar – potnik oz. vozač

- Po Zakonu o pravilih cestnega prometa mora biti otrok, manjši od 150 cm, med vožnjo v motornem vozilu z vgrajenim zadrževalnim sistemom, zavarovan z zadrževalnim sistemom, ki je primeren otrokovi telesni masi. Za osnovnošolske otroke je torej primerna skupina II + III, kamor spadajo sedeži za otroke, težke med 15 in 36 kg oziroma stare od 3 do 12 let.
- Šolarji naj vstopajo ali izstopajo iz avta na tisti strani, ki je obrnjena stran od prometa (npr. na pločnik).
- Učenci, ki se vozijo s šolskim avtobusom, morajo upoštevati pravila obnašanja na avtobusu in tudi pravila čakanja na postajališčih šolskega avtobusa. Kratka in jasna pravila za učence, ki se vozijo s šolskim avtobusom ali kombijem, oblikuje osnovna šola ter o tem seznanijo starše in šolarje, ki podpišejo izjave, da so seznanjeni s pravili. Pravila oz. napotila za učence, ki se vozijo s šolskim avtobusom, se namestijo tudi v vozilu, ki opravlja posebni linijski prevoz šoloobveznih otrok med domom in osnovno šolo.

**RED JE VEDNO PAS PRIPET**



**Vsi potniki in voznik v avtomobilu morajo biti pripeti, tudi na najkrajših vožnjah**





# SKUPINE SEDEŽEV

Otroški varnostni sedeži so glede na otrokovo težo in starost najpogosteje razdeljeni v tri skupine.



## SKUPINA 0+

V to skupino spadajo sedeži za otroke do največ 13 kg telesne teže oziroma do 10 mesecev starosti.



## SKUPINA I

Vanjo spadajo sedeži za otroke od 9 do 18 kg telesne teže oziroma sedeži za otroke stare od 8 mesecev do približno 4 let



## SKUPINA II + III

Vanjo spadajo sedeži za otroke, težke med 15 in 36 kg oziroma stare od 3 do 12 let

**Avtomobil vedno ustavite tako, da otrok iz avtomobila izstopi na površino za pešce in ne na cesto.**















eCIPPSi

Ne!



## 7.5 Šolar – uporabnik posebnega prevoznega sredstva

Učenec – uporabnik posebnih prevoznih sredstev (kotalk, rolk, rolerjev, skirojev ipd.) (97. člen zakona o pravilih cestnega prometa) Če učenec na poti v šolo uporablja kotalke, rolerje, rolko ali skiro, mora obvezno uporabljati čelado in upoštevati prometne predpise (smer vožnje, hitrost na pločnikih) in ne sme ovirati ali ogrožati pešcev in kolesarjev. Njegova hitrost ne sme preseči največje hitrosti, s kakršno se lahko gibljejo pešci. Tudi sicer se mora držati pravil, ki v prometu veljajo za pešce. Uporaba posebnih prevoznih sredstev, ki presegajo hitrost pešcev, v cestnem prometu ni dovoljena (električne rolke, skiroji in podobne električne naprave), z njimi se lahko učenci vozijo po pločnikih, poteh za pešce in kolesarskih poteh ter na območjih za pešce ter območjih umirjenega prometa in ne smejo preseči hitrosti, s kakršno se gibljejo pešci.



**Ko na skiroju pojavi se težava,  
skok z njega je rešitev prava.**



**S počasnim zaviranjem pazi na svojo glavo – da ti bo skiro še naprej v zabavo.**



**Nikar prehitro v zavoj, ker lahko padeš in povzročiš zastoj.**

**Posebna prevozna sredstva v cestnem prometu smemo uporabljati le na površinah za pešce in na kolesarskih površinah, pri čemer uporabniki posebnih prevoznih sredstev ne smejo ovirati pešcev.**



Vozniki lahkih motornih vozil, kamor sodijo tudi skiroji in rolke na električni pogon, morajo skladno z novelo voziti po kolesarskem pasu, kolesarski stezi ali kolesarski poti. Kjer teh prometnih površin ni ali niso prevozne, lahko vozijo ob desnem robu smernega vozišča ceste v naselju, kjer je najvišja dovoljena hitrost vožnje omejena do 50 kilometrov na uro. Obvezna je tudi zaščitna čelada, do 18. leta.

Voznik lahkega motornega vozila ponoči in ob zmanjšani vidljivosti prižgan na sprednji strani žaromet za osvetljevanje ceste, ki oddaja belo svetlobo, na zadnji strani pa pozicijsko svetilko, ki oddaja rdečo svetlobo. Na zadnji strani lahkega motornega vozila mora imeti nameščen rdeč odsevník, na obeh straneh pa rumene ali oranžne bočne odsevníke.

Vožnja e-skirojev in drugih lahkih motornih vozil je dovoljena osebam, od 14. leta dalje in otrokom od 12. do 14. leta, ki imajo pri sebi kolesarsko izkaznico.





## 7.6 Šolski izleti in ekskurzije

Pred organizacijo izleta, ekskurzije, športnih in drugih dni dejavnosti, ki potekajo zunaj šole učitelj organizator pripravi varnostni načrt, v katerem opredeli ukrepe za varno izvedbo dejavnosti, kar pomeni tudi ukrepe za varnost na prometnih površinah oz. v prevoznih sredstvih. To v prvi vrsti pomeni upoštevanje vseh prometnih predpisov, ki veljajo v dani situaciji. Ko poteka pot peš, se držimo pravila, da mora organizirana skupina pešcev, v primeru, ko ni mogoče uporabljati prometne površine namenjene hoji pešcev, hoditi ob desnem robu vozišča v smeri hoje.

### **IZLET Z AVTOBUSOM:**

**Tudi v tem primeru pripravimo varnostni načrt. Držimo se naslednji pravil in zakonov:**

- Skupino otrok, ki se prevaža z avtobusom, mora, razen pri prevozu v šolo in iz šole v posebnem linijskem prevozu, spremljati najmanj en spremljevalec (učitelj, vzgojitelj, trener ipd.), star najmanj 21 let, ki skrbi za varnost otrok pri vstopanju v vozilo in izstopanju iz njega ter za red in varnost otrok v avtobusu. Šola posrbi za ustrezno število spremljevalcev na avtobusu, normativ je najmanj en odrasli spremljevalec na 15 učencev.
- Spremljevalci poskrbijo, da učenci pravilno in varno uporabljajo prometne površine in prevozna sredstva. Razporedijo se med učence na začetku, v sredini in na koncu skupine. Spremljevalci poskrbijo, da učenci med vožnjo ne motijo voznika, sedijo na svojih sedežih pripeti z varnostnim pasom in s svojim vedenjem ne ogrožajo sebe ali drugih.
- Otroci morajo med vožnjo z avtobusom, razen med vožnjo z mestnim avtobusom v naselju, sedeti na sedežih, vgrajenih v vozilu, in biti pripeti z vgrajenimi varnostnimi pasovi.
- Na sedežih, pred katerimi ni drugega sedeža ali predpisane varnostne pregrade, smejo sedeti le, če so pripeti z vgrajenimi varnostnimi pasovi.
- Če naročnik prevoza oziroma njegov predstavnik sumi, da je voznik v takšnem psihofizičnem stanju, da ne zmore varno voziti, sme policiji predlagati, da pred začetkom ali nadaljevanjem vožnje policist preveri njegovo psihofizično stanje.
- Vozilo, s katerim se prevaža skupina otrok, mora biti predpisano označeno. Predpisano označeno mora biti tudi vozilo, s katerim se opravlja posebni linijski prevoz šoloobveznih otrok, in sicer ves čas prevoza in ne glede na število otrok v vozilu.

## 7.7 Kolesarski izpit – organizacija in izvedba

Priprava na kolesarski izpit zajema:

- teoretični del
- vožnjo po spretnostnem in prometnem poligonu
- vožnjo po prometnih površinah

Kolesarske izpite na naši šoli izvajamo v 5. razredu. Pri rednih urah pouka se učimo prometnih znakov ter prometnih pravil. Temu namenimo 20 šolskih ur. Učenci preko spletnega programa Kolesar vadijo simulacije izpitov. Te vadijo v sklopu pouka ali prostovoljno doma. Ko so pri simulaciji večkrat uspešni, se lahko prijavijo na teoretični del izpita. Teoretični del traja od meseca septembra do predvidoma meseca februarja. Seveda lahko teoretični del izpita učenci opravljajo tudi kasneje.

Od meseca marca dalje, ko so temperature zunaj že nekoliko višje, pričnemo s spretnostno vožnjo in vožnjo po spretnostnem poligonu. Del praktičnega dela izpita zajema tudi spretnostno vožnjo po spretnostnem poligonu.

Nakar sledi drugi del praktičnega usposabljanja za samostojno vožnjo kolesa v prometu, vožnja po mestnih prometnicah v okolici šole. Vozimo v skupinah po 5 kolesarjev.

K izpitni izvedbi vožnje po mestnih prometnicah povabimo k sodelovanju predstavnike policije Policijske postaje Maribor II in predstavnike SPV MOM. Na kontrolne točke postavimo ocenjevalce, ki opazujejo učence kolesarje in beležijo vožnjo vsakega posameznega učenca kolesarja.

Ko vsi učenci prevozijo izpitno traso, se ocenjevalci pogovorimo o ustreznosti vožnje vsakega posameznega učenca in presodimo o usposobljenosti vsakega posameznega učenca, ki je pristopil k opravljanju kolesarskega izpita.

V primeru, da je učenec opravil kolesarski izpit, prejme kolesarsko izkaznico.



## 8 PROMETNA VZGOJA V ŠOLI

Prometna vzgoja v šoli poteka skozi vso obdobje osnovnega šolanja. Že v prvem razredu otroci spoznajo vlogo in pomen rumene rutice in kresničke. Spoznajo tudi svojo najvarnejšo pot v šolo in jo pravilno prehodijo v spremstvu učitelja in staršev, v zvezi s prometno varnostjo se srečajo tudi s policistom. Vsebine prometne vzgoje so vseskozi vključene v različne šolske predmete (spoznavanje okolja, naravoslovje in tehnika, družba, slovenščina, tehnika in tehnologija, fizika, šport). Pri starejših učencih prometne vsebine obravnavamo tudi pri razrednih urah. Učenci vsako šolsko leto dobijo osnovna navodila v zvezi z varnostjo v prometu predvsem na začetku šolskega leta. Tudi pred poletnimi počitnicami jih posebej opozorimo, naj se v prometu obnašajo varno. Starše z Načrtom šolskih poti in nekaterimi vsebinami prometne vzgoje seznanimo na uvodnem roditeljskem sestanku v vsakem šolskem letu. Poleg učnih vsebin, ki so del učnega načrta, z otroki sodelujemo tudi v različnih projektih in prometno vzgojno-preventivnih akcijah, ki se tičejo prometne varnosti.





## 8.1 Sodelovanje na preventivnih akcijah in druge prometno preventivne dejavnosti

<b>PROMETNO PREVENTIVNE AKCIJE, DOGODKI, PROGRAMI, DEJAVNOSTI,...</b>	<b>OPIS</b>
<p style="text-align: center;"><b>PASAVČEK</b></p> 	<p>Sektor za preventivo in vzgojo v cestnem prometu v okviru Javne agencije RS za varnost prometa vodi in koordinira projekt Pasavček, ki v Sloveniji poteka že od leta 2005. Osnovni namen projekta Pasavček je spodbuditi dosledno in pravilno uporabo otroških varnostnih sedežev in pripetost otrok med vožnjo. Slogan projekta je <b>Red je vedno pas pripet.</b></p>
<p style="text-align: center;"><b>PROMETNI DAN</b></p> 	<p>Osnovna šola vsaj en dan v letu tematsko nameni prometni varnosti, ki je za učence, ki se učijo vedenja v prometu kot pešci, kolesarji, motoristi, lahko življenjskega pomena. S prometnim dnevom šola nameni pozornost na tem področju vsem učencem po celotni vertikali.</p> <p>K sodelovanju povabi predstavnike lokalne skupnosti, policije, SPV-ja in ostalih organizacij s področja prometne varnosti.</p>

## KOLESARSKI IZPITI



Kolo je eno najbolj priljubljenih prevoznih sredstev otrok, saj jim pomeni hkrati igralo in prevozno sredstvo. Kolo je poleg tega tudi eno najbolj okolju in zdravju prijaznih prevoznih sredstev in hkrati tudi prvo prevozno sredstvo, ki ga otrok lahko vozi sam. Prve kolesarske spretnosti si pridobijo otroci že pri štirih ali petih letih starosti. Za samostojno vožnjo v prometu pa so sposobni šele, ko so stari okrog 10 let. Svet AVP zato stalno opozarja na ustrezna znanja in opremo kolesarjev. Kolesarski izpit je prvi izpit, ki ga lahko opravi otrok, je prvi pravi dokument, ki otroku daje določeno samostojnost, pravico, da gre sam na cesto ter hkrati odgovornost za varno sodelovanje v prometu. Zato je za otroka na njegovi poti razvoja izredno pomemben! Otrok do dopolnjenega 14. leta starosti ne sme samostojno voziti kolesa v prometu, če nima kolesarske izkaznice, ki jo pridobi po uspešno opravljenem usposabljanju za vožnjo kolesa.

## KAJ VEŠ O PROMETU





Tekmovanja Kaj veš o prometu so dodatna spodbuda za učenje prometnih pravil, razvijanje spretnosti in pravilne vožnje v prometu, ki jih organizirajo šole v sodelovanju z občinskimi Sveti za preventivo in vzgojo v cestnem prometu. So tradicionalna oblika preventivnih akcij za kolesarje, ki potekajo od ravni šol, občin, regij in na nacionalni ravni. Na tekmovanjih Kaj veš o prometu sodelujejo učenci od 5. do 9. razreda osnovne šole s kolesi, ter učenci 8. in 9. razreda in

	<p>dijaki srednjih šol po opravljenem izpitu H kategorije s kolesi z motorjem. Tekmovanje poteka tako na šolski ravni, na ravni občin, regij ter nazadnje na državni ravni. AVP skrbi za vsebinsko zasnovo tekmovanj in organizacijo državnega tekmovanja.</p>
<p style="text-align: center;"><b>ZAČETEK ŠOLE</b></p> 	<p>V okviru nacionalne akcije Začetek šole potekajo skupna prizadevanja Ministrstva za izobraževanje, znanost in šport, Zavoda RS za šolstvo, osnovnih šol, Ministrstva za infrastrukturo, Policije, občinskih SPV, Zveze združenj šoferjev in avtomehanikov, društev upokojencev in drugih nevladnih organizacij, pa tudi družbeno odgovornih podjetij, posameznikov in medijev za večjo varnost otrok na šolskih poteh.</p> <p>V tem času poteka vrsta preventivnih aktivnosti:</p> <ul style="list-style-type: none"> <li>• pregledi <b>šolskih poti</b></li> <li>• knjižice <b>Prvi koraki v svetu prometa</b></li> <li>• izdaja plakatov <b>Poskrbimo za otroke</b></li> <li>• na predlog AVP se je uveljavil <b>prometni znak Šolska pot</b>, ki opozarja voznike na izpostavljeno mesto na šolski poti</li> <li>• izvajanje <b>preventivnih dogodkov</b> z ozaveščanjem glede varnosti otrok v prometu</li> </ul>
<p style="text-align: center;"><b>NAČRT ŠOLSKIH POTI</b></p> 	<p>Vsaka osnovna šola mora imeti izdelan Načrt šolskih poti, s katerim ob začetku šolskega leta seznanijo oz. nanj spomnijo vse učence in njihove starše. Prav tako je pomembno, da na prvih roditeljskih sestankih učitelji starše opozorijo na najpogostejša nepravilna vedenja, nevarnosti in pravilno ravnanje otrok v prometu. Načrt šolskih poti se izdelava na podlagi zemljevida določenega šolskega okoliša.</p>



<p><b>Bodi preVIDEN</b></p> 	<p>Kako lahko pešci povečajo svojo varnost? Osnovni namen akcije Bodi preVIDEN je opozoriti in osveščati pešce glede uporabe odsevnih predmetov, saj vidnost v prometu pomeni tudi večjo varnost, na drugi strani pa opozoriti voznike na večjo pozornost in skrb za pešce, kot ranljivejšo in bolj ogroženo skupino udeležencev v prometu. Učenci 4. razreda pišejo na to temo pisma starejšim osebam.</p>
<p><b>'EVROPSKI TEDEN MOBILNOSTI'</b></p> 	<p>Evropski teden mobilnosti se odvija pod okriljem Evropske komisije že od leta 2002, med 16. in 22. septembrom, in Maribor pri njegovi izvedbi sodeluje od samega začetka. Tudi naša šola že od samega začetka aktivno sodeluje. Letošnji ETM je potekal pod sloganom 'Trajnostno povezani'.</p>
<p><b>'BISTRO GLAVO VARUJE ČELADA'</b></p> 	<p>Svet za preventivo in vzgojo v cestnem prometu že tradicionalno izvaja akcijo Bistro glavo varuje čelada, s katero oblikuje pozitiven odnos do uporabe kolesarskih čelad in drugih varnostnih čelad ter spodbuja njihovo uporabo. Uporaba zaščitne kolesarske čelade je zakonsko predpisana za otroke do dopolnjenega 18. leta starosti. z akcijo spodbujajo, da bi vsi kolesarji uporabljali zaščitno čelado zaradi zmanjševanja posledic morebitnega padca ali nesreče. Naša šola že vrsto let aktivno sodeluje tudi na tej prometno preventivni akciji.</p>
<p><b>ŠOLSKA PROMETNA SLUŽBA</b></p> 	<p>Šolska prometna služba je organizirana v okviru šole. Odrasli prostovoljci lahko kot šolska prometna služba na nevarnejših mestih in prehodih v okolici šole pomagajo učencem pri prečkanju ceste. Učenci lahko v okviru šolske prometne službe pomagajo pri organizaciji</p>

	<p>različnih aktivnosti prometne vzgoje na šoli, spremljajo z varne površine promet, pripetost otrok, pomagajo pri izvedbi kolesarskih izpitov itd.</p>
<p><b>TEDEN PROMETNE VARNOSTI</b></p> 	<p>Na Svetu za preventivo in vzgojo v cestnem prometu že od leta 1990 ob mednarodnem tednu otroka v začetku oktobra spodbujamo različne aktivnosti s področja prometne varnosti. Občinski sveti za preventivo in vzgojo v cestnem prometu in šole tako organizirajo: šolske ure, namenjene prometni varnosti, prireditve in obiske pri županih.</p>
<p><b>PROMETNA ZNAČKA</b></p> 	<p>Program Prometna značka dopolnjuje vsebine prometne vzgoje v okviru rednega pouka. Program se začne že v vrtcu ter se nadaljuje od prvega do petega razreda osnovne šole. V okviru tega programa spodbujamo učence, da se naučijo vsebin, pomembnih za varno udeležbo v prometu kot pešci, kolesarji, pa tudi kot potniki v vozilih. Predvsem pa program stalno spodbuja otroke, da to znanje tudi pravilno uporabljajo. Vsebinsko naj bi otroci določene starosti obdelali vsebine vezane na:</p> <ol style="list-style-type: none"> <li>1. razred: rumena rutica</li> <li>2. razred: kresnička (vidnost je varnost)</li> <li>3. razred: prečkanje ceste</li> <li>4. razred: otrok kot potnik</li> <li>5. razred: otrok - kolesar</li> </ol>
<p><b>PRVI ŠOLSKI TEDEN</b></p> 	<p>Okrepljen je policijski nadzor prometa V neposredni bližini šole, za varnost skrbijo tudi prostovoljci društev šoferjev in avtomehanikov pod okriljem Zveze ZŠAM in dijaki Srednje prometne šole Maribor. Policisti ali pooblaščen osebe s svojo prisotnostjo umirjajo promet in izvajajo okrepljen nadzor prometne varnosti otrok v okolici šole. Policist otroke opozori na pravilno</p>

	<p>vedenje in na nevarnosti, ki so jim izpostavljeni, razredniki z učenci prehodijo bližnjo okolico šole. Postavijo se dodatne opozorilne table v okolici šole</p>
<p><b>RUMENA RUTICA</b></p> 	<p>Rumena rutica je simbol začetnikov v prometu, t. j. najmlajših udeležencev, ki še ne zmorejo vseh zahtev prometa. Vozniki in drugi udeleženci v prometu jih tako lažje opazijo in vedo, da morajo biti še posebej previdni. Rumene rutice so namenjene prvošolcem in drugošolcem v osnovnih šolah (87. člen Zakona o pravilih cestnega prometa – ZPrCP).</p>



## 9 VIRI

Zakon o pravilih cestnega prometa (ZpRCP)

Zakon o voznikih (Zvoz-1)

Smernice za šolske poti, Javna agencija Republike Slovenije za varnost prometa, Ljubljana 2016

<https://www.google.com/maps/@46.5579383,15.6227759,17z>

<https://www.avp-rs.si/>

Domača stran OŠ Janka Padežnika, dostopno na

<https://www.padeznik-mojasola.si/>

Geodetska uprava RS, Služba za GIS in OP MOM

Fotografije cestne infrastrukture šolskega okoliša posnete julija 2020 in avgusta 2021, 2022, 2023, 2024, lasten arhiv

<https://vsebovredu.triglav.si/druzina/otrok-na-skiroju>